



# Обыкновенная белка





# Систематическое положение

- Царство:  
Животные (Animalia)
- Тип:  
Хордовые (Chordata)
- Класс:  
Млекопитающие  
(Mammalia)
- Отряд:  
Грызуны (Rodentia)
- Семейство:  
Беличьи (Sciuridae)
- Род:  
Белки (Sciurus)
- Вид:  
Обыкновенная белка  
(*Sciurus vulgaris*)





# Местообитание

Практически всем известно, что белки живут на деревьях. При этом они ищут деревья с дуплами, где и обустраивают для себя жилище. Для этого они набивают дупло лишайником, сухой травой и листьями. Гнездо может находиться на высоте до 15 м, среди густых веток. Диаметр гнезда достигает больше 30 см и имеет форму шара.

Специалисты заметили, что каждая белка имеет по несколько гнезд, переходя из одного гнезда в другое через каждые несколько дней. Самка перетаскивает свое потомство в зубах. В зимнее время в одном гнезде может проживать по несколько особей, хотя они предпочитают вести уединенный образ жизни. Ареал белки обыкновенной, которая представляет один из 40 подвидов, распространен на бореальную зону Евразии, начиная от берегов Атлантического океана и заканчивая Камчаткой, Сахалином и о. Хоккайдо. Белка встречается в Сибири, на Дальнем Востоке, а также на европейской части России. На Камчатке первые белки появились где-то в начале прошлого века. Этот вид грызунов неплохо себя чувствует на Тянь-Шане, на Кавказе и в Крыму, где белка встречается, как в виноградниках, так и в садах. Белка обыкновенная – это типичный лесной житель, который обитает в смешанных хвойно-широколиственных насаждениях, где достаточно пропитания в виде семян различных пород деревьев.

Кроме этого, белка с большим удовольствием селится:

- В кедровниках. · В зарослях кедрового стланика. · В ельниках.
- В зарослях лиственных пород деревьев. · В пихтовых лесах. · В сосняках.

Ученые определили, что популяции белок заметно снижаются ближе к северным территориям, где встречается сосновое и лиственное редколесье



# Питание

- Рацион белки очень разнообразен и включает более 130 наименований кормов, среди которых основную массу составляют семена хвойных деревьев: ели, сосны, сибирского кедра, пихты, лиственницы. В южных районах, где растут дубовые леса с подлеском из лещины, питается жёлудями и лесными орехами. Кроме того белка потребляет грибы (особенно олений трюфель), почки и побеги деревьев, ягоды, клубни и корневища, лишайники, травянистые растения.



# Особенности образа жизни

Белка обыкновенная не метит свою территорию, как некоторые животные, поэтому на одной территории может проживать несколько особей. Белка предпочитает большую часть своего времени проводить на деревьях, при этом наибольшую активность этот грызун проявляет в утренние и в вечерние часы. В это время суток она занята тем, что ищет для себя пропитание, затрачивая на это почти все свое свободное время. В случае опасности, животное прячется в кроне деревьев. Белка с легкостью перепрыгивает с дерева на дерево, преодолевая по прямой до 4-х метров и по нисходящей дуге не меньше 15 метров. Хвост у нее служит в качестве руля. В зимнее время больше перемещается по деревьям, а в брачный период, а также когда нет снега – может перемещаться и по земле, прыжками до 1 м в длину. В глухозимье, когда на улице лютуют морозы или сильные снегопады с метелями, белка обыкновенная находится в своем укрытии, при этом она может покинуть его только в случае сильного голода.



# Размножение



Белки отличаются тем, что они могут размножаться до 2-х раз в год, а в более теплых регионах и до 3х раз. Брачный сезон у белок начинается в зависимости от условий обитания и привязан к конкретной местности. Начало периода размножения характеризуется наступлением января-марта месяца и заканчивается в июле-августе. Как правило, у самок достаточное количество ухажеров и ей приходится выбирать из полдюжата самцов, которые в это время издают характерные звуки, привлекая самку, а также гоняются друг за другом и активно стучат лапами по веткам деревьев.

Выбрав для себя самца, самка оплодотворяется, после чего приступает к строительству вместительного и аккуратного гнезда, а иногда и нескольких гнезд. Где-то через 40 дней максимум на свет появляется потомство. Первые роды состоят из 3-10 бельчат, которые абсолютно беспомощные, голые и слепые. Их вес составляет не больше 8 граммов каждый. Во втором помете детенышей всегда меньше. Через пару недель молодь начинает покрываться шерстью, а через месяц у них открываются глаза. В этот период они уже могут вылезать из гнезда. Почти 2 месяца самка кормит их молоком, после чего малыши могут уже уйти от своей матери. Через год или чуть раньше белки становятся половозрелыми.



# Статус вида

- Это обычный, на большей части ареала многочисленный вид. Численность растет к югу и на восток ареала: если в Московской области плотность населения составляет 20—90 зв./1000 га, то в Восточной Сибири она колеблется в пределах 80—300 зв./1000 га. Зависит она и от места обитания популяции, наибольшей численности достигая в кедровниках — 400—500 зв./1000 га.
- Численность белки подвержена сильным колебаниям в зависимости от урожая основных кормов. Если после урожайного года следует настоящий взрыв рождаемости (до 400 %), то после голодных годов она сокращается в десятки раз. Увеличение и сокращение численности обычно наблюдаются через год после урожая или неурожая кормов.
- В Великобритании и Ирландии на численность белки обыкновенной сильно повлияла акклиматизация серой белки (*Sciurus carolinensis*). Североамериканская белка практически вытеснила аборигенную, в частности поскольку является переносчиком опасного парапоксивируса, не боляя сама. На Кавказе наблюдается противоположная ситуация — здесь завезённая рыжая белка вытеснила из хвойных лесов местную персидскую белку.



# Схожие виды

## Белка Аберта

Эта белка живет в хвойных лесах США и Мексики. От других белок отличается более крупными размерами, ее длина составляет 46-58 см и шерсть серого цвета



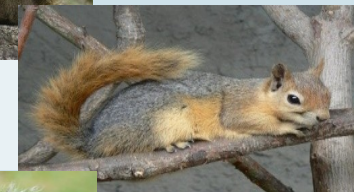
## Бразильская белка

Она же Гвианская белка, живет в ряде стран Южной Америки. Небольшого размера, всего 20 см в длину. Имеет темно-коричневый окрас.



## Кавказская белка

Также известна как персидская белка, обитает на Ближнем Востоке и Кавказе. Имеет средние беличьи размеры и буровато-серый окрас.



## Каролинская белка

Еще один представитель американских белок, каролинская белка обитает в лесах США, Мексики и Канады. Имеет серый окрас с коричневыми и рыжими подпалинами. Размеры этих белок также несколько большие – 40-50 см в длину.



## Огненная белка

Эта живущая в Венесуэле белка имеет голову и уши характерного красного цвета, благодаря чему получила свое название



## Краснохвостая белка

Обитающая в тропических лесах Центральной и Южной Америки краснохвостая белка может похвастаться своим ярким красным хвостом и более крупными (30-50 см в длину) как для остальных белок размерами.



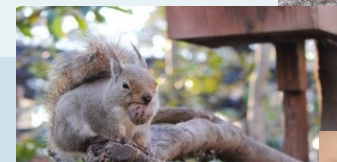
## Западная серая белка

Эта белка примечательна, прежде всего, тем, что это самая большая белка в мире, она имеет длину тела в 50-60 см. Также имеет серебристо-серый окрас, а вот брюшко у нее белого цвета. Живет в Мексике и США, в основном в дубовых и хвойных лесах.



## Японская белка

Обитающая на японских островах белка японская имеет красивый серый окрас и средние беличьи размеры.







# Интересные факты

- Общие размеры белки обыкновенной зависят от среды обитания. Чем севернее расположен регион, тем меньшие размеры имеет зверек. Это же можно сказать и о расцветке белки, которая становится более светлой по направлению на север.
- Взрослые самцы всегда начинают линять раньше, по сравнению с взрослыми самками, а также молодью, которая появилась на свет в текущем году. Линька весной начинается с головы, а осенняя линька – с хвоста.
- Зачастую белки оккупируют гнезда различных птиц, чтобы не тратить время на постройку своего гнезда. Самцы тем более не занимаются этим ответственным делом, а поселяются в гнездах, оставленных самками, а также в гнездах, оставленных различными птицами.
- Несмотря на то, что припасы на зиму, которые запасла белка, часто поедают другие звери и птицы, белка в долгу не остается и запросто достает припасы из-под полуметрового слоя снега, запасенные на зиму мышами, бурундуками и кедровками.
- После того, как белка выкормит свое первое потомство, она пополняет свой организм питательными веществами и спаривается опять. Интервал между выводками составляет около 13 недель. С приходом осени, поголовье бельчат в основном состоит из особей, появившихся на свет в текущем году.
- В Ирландии и в Англии серая белка, завезенная в леса, вытеснила белку обыкновенную, заразив ее опасным поксивирусом. На Кавказе наоборот, завезенная обыкновенная белка вытеснила персидскую белку, которая на протяжении многих веков обитала в этих краях.



# Белка в народном и литературном обществе

- Если человек увидит в лесу белку — это означает, что скоро он повстречает друзей.
- Белки в деревню забежали - быть войне или другой большой беде
- Если при этом белка грызет орехи, примета сулит ему в скором будущем свадьбу и благополучную семейную жизнь.
- Если при этом белка грызет орехи, примета сулит ему в скором будущем свадьбу и благополучную семейную жизнь.